



Govern de les Illes Balears

Conselleria de Medi Ambient, Agricultura i Pesca



Universitat
de les Illes Balears

LA VESPA ASIÀTICA

Vespa velutina

Identificació i actuació



Figura 1. Exemplar adult de *Vespa velutina*
Font: M.A. Miranda (Laboratori de Zoologia de la UIB) (2015)



Introducció

La vespa asiàtica (*Vespa velutina*) és una espècie exòtica invasora, que procedeix del sud-est asiàtic. És un Himenòpter de la família dels Vèspids. S'ha convertit en un nou problema per a l'apicultura espanyola. Des de la seva introducció a França al 2004 s'ha anat estenent pel sud-oest del país fins arribar al territori espanyol l'any 2010, concretament a Navarra. Ja a l'any 2012 va arribar al nord de Catalunya, mentre es continua expandint pel nord-oest d'Espanya.

A la vall de Sóller se n'ha confirmat la presència el mes de octubre de 2015.

La vespa no és més agressiva ni més perillosa que les vespes autòctones per a les persones. El problema principal d'aquest insecte rau en el fet que afecta de manera més intensa les abelles, ja que són part fonamental de la seva dieta. Generalment, els adults de *Vespa velutina* s'alimenten de nèctar i fruites madures, i són les cries les que són alimentades preferentment amb abelles mel·líferes.

A la figura 2 es pot veure la vespa caçant davant de la boca del rusc.



Fig. 2. *Vespa velutina* atacant abelles
Font: IUCN Invasive Species Specialist Group (2011)



Identificació

La vespa asiàtica és una vespa molt grossa, de les més grosses que podem trobar al nostre territori. Les obreres poden arribar a una mida d'uns 3 centímetres i la reina fins a mig centímetre més. Les principals característiques d'aquesta espècie es poden observar a la figura 3.

La coloració de la vespa asiàtica és principalment fosca, fet que, juntament amb la seva gran mida, la fa molt diferent a les altres vespes presents a les Illes Balears.

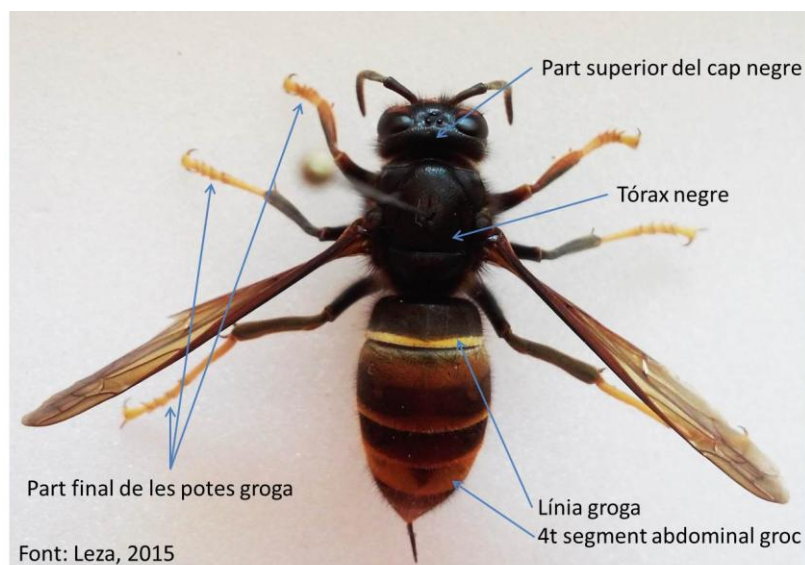


Fig. 3. Característiques morfològiques de *Vespa velutina*
Font: M. Leza (Laboratori de Zoologia de la UIB) (2015)



Fig. 4. Característiques morfològiques de *Vespa velutina*. Rostre de color groc
Font: M.A. Miranda (Laboratori de Zoologia de la UIB) (2015)



Generalment, les vespes comunes del nostre territori són més petites (1-2cm) i tenen una coloració molt groga, alternada amb bandes negres. A la figura 5 es pot veure un exemple d'altres vespes presents a la nostra zona.

La vespa asiàtica sí es pot confondre amb la vespa de galet (*Megascolia maculata*), sobretot vistes de lluny. Aquesta vespa també té un color fosc i una mida molt gran; és fins a un centímetre més grossa encara que *Vespa velutina*. A més, com es pot veure a la figura 5, la vespa de galet (a l'esquerra de la imatge) té quatre taques de color groc a l'abdomen. Aquest detall la fa inconfusible. La femella de *M. maculata* té una coloració ataronjada al cap, una característica molt visible.



Fig 5. *M. maculata* (a l'esquerra), *Dolichovespula sylvestris* (al centre) i *Vespa germanica* (a la dreta)
Font: Villemant et al., 2010.



Biologia

Aquesta vespa és d'activitat diürna i el seu cycle anual s'inicia durant la primavera, quan la femella fundadora construeix el primer niu (figura 6a). Al final de la primavera les primeres obreres naixeran i construiran el niu definitiu per a tota la colònia (figura 6b).

Els seus nius definitius són fàcils d'identificar per la seva gran mida (40-70 cm de diàmetre) i sovint són la font d'informació que indica la presència de la vespa a la regió (figura 6b). Generalment, podem trobar els nius a les branques altes dels arbres o a parts altes d'edificacions, per la qual cosa hi ha certa dificultat a l'hora d'observar els nius.

El niu està construït amb paper, que produeixen al mastegar fusta, com moltes altres vespes. L'orifici de sortida del niu es troba al lateral i és petit, fet que també caracteritza el niu d'aquesta espècie.



Fig. 6a. Primer niu de la femella fundadora
Font: Rome et al.

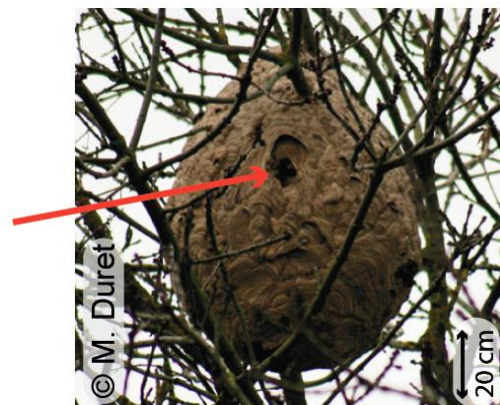


Fig. 6b. Niu de *Vespa velutina*
Font: Rome et al.

Les colònies només viuen un any i, tant obreres com larves, moren durant l'hivern, i queden vives (hivernant) les femelles fecundades.



Govern de les Illes Balears

Conselleria de Medi Ambient, Agricultura i Pesca



Universitat
de les Illes Balears

Actuació



Controlar les espècies invasores és molt important per a la protecció de les espècies pròpies del territori. Aquesta espècie representa una greu amenaça per a l'apicultura, però a més dels danys econòmics derivats de les pèrdues de ruscs, aquesta espècie pot provocar importants danys ecològics com a conseqüència de la depredació de l'abella mel·lífera i d'altres pol·linitzadors.

Per a avisos de detecció de la vespa o dels nius:

Telèfon gratuït del Punt d'Informació Ambiental: **900 151 617**

Adreça electrònica:

- especies@dgcapea.caib.es

 <p>Govern de les Illes Balears Conselleria de Medi Ambient, Agricultura i Pesca Direcció General d'Espais Naturals i Biodiversitat</p> <p>Servei de Protecció d'Espècies C/Gremi Corredors 10. (Son Rossinyol) Palma 07009 tf.mòbil 696997904 fix: +34 971 784956 fax: + 34 971 176678 http://especies.caib.es</p>	 <p>Universitat de les Illes Balears</p> <p>Mar Leza, Miguel Ángel Miranda, Raúl Luzón Laboratori de Zoologia. Departament de Biologia. Universitat de les Illes Balears Edifici Guillem Colom. Cra. Valldemossa km 7,5. CP:07122</p>
---	--